

Obrigado por comprar um produto Kyosho.
Antes de começar, leia e entenda esse manual.

Motor

GX21

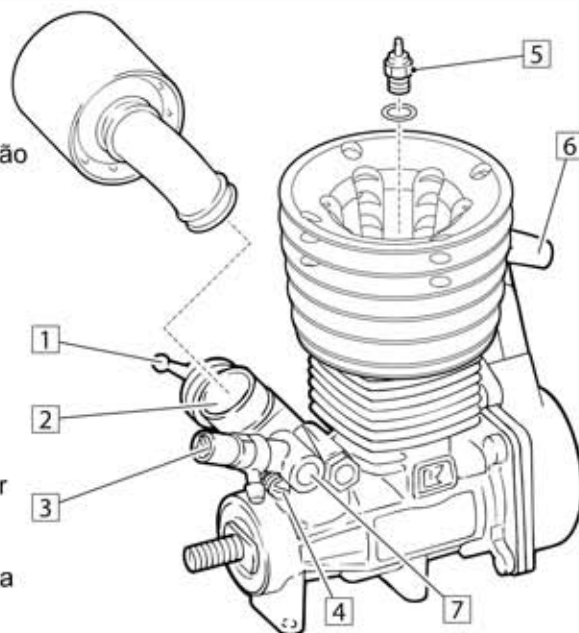


Manual de Instruções

No.74023BK

Descrição

- 1 Alavanca do Acelerador:** Regula a quantidade de mistura que entra no motor
- 2 Carburador:** Mistura ar com combustível e controla a rotação
- 3 Agulha:** Regula a quantidade de combustível na mistura
- 4 Parafuso Marcha lenta:** Regula a marcha lenta
- 5 Vela (Glow Plug):** Incandescente, dá ignição à mistura ar+combustível
- 6 Partida Manual:** Puxando a corda você dá partida no motor
- 7 Parafuso de Baixa:** Regula a quantidade de combustível na mistura quando em marcha lenta



● Equipamento para partida (não incluído)

1. Combustível para modelos RC comprado nas lojas de Hobby.



Nunca use gasolina ou querosene! Perigo de fogo!

2. Vela (Glow Plug). Use uma vela de alto desempenho. Kyosho No.74902
3. Aquecedor de Velas
Com bateria e carregador
4. Chave de Vela
Para remoção, inspeção ou troca Kyosho No.80164
5. Filtro de Combustível
Para impedir que sujeira entre no motor
Kyosho No.1876

Garrafa de Abastecimento
Kyosho No.96423 - 500cc

● Instalação do Motor

A instalação do motor no seu modelo, depende imensamente do modelo que você vai usar. Siga as instruções do manual do modelo para uma instalação correta.

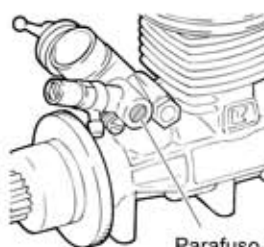
● Partida e Amaciamento

Regule a agulha e o parafuso de baixa para suas posições padrão como mostrado abaixo.

- 1 Agulha**
Abra 3 voltas a partir da posição mais fechada



- 2 Parafuso de Baixa**



Aperte o parafuso para que o espaço fique 0,5mm conforme o desenho



As regulagens ① e ② podem variar ligeiramente dependendo do tipo de vela e combustível.

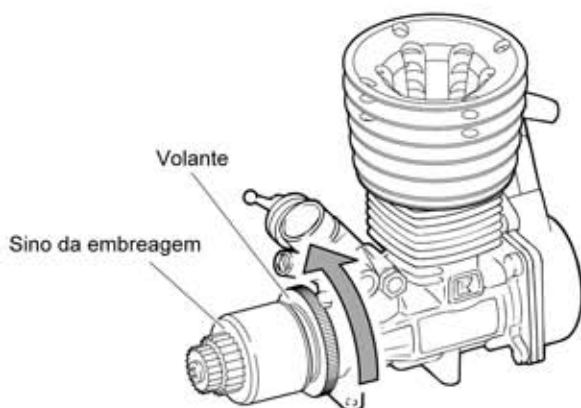
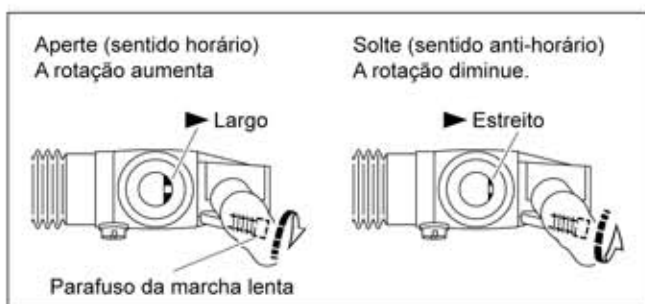


O motor esquenta. Não toque em nada exceto a agulha. Você pode se queimar.

● Partida e Amaciamento

Para dar partida e amaciar o motor siga os passos seguintes:

1. Tenha certeza de que a agulha esteja aberta 3 voltas a partir da posição mais fechada. Abasteça e mova a alavanca do acelerador para a posição lento.
Cuidado! Verifique se não há sujeira no tanque.
2. Cubra a saída de escape com o dedo e puxe a manopla da partida manual. Certifique-se que o combustível foi enviado pelo tubo de combustível para o carburador.
3. Conecte o aquecedor de velas, com a bateria carregada, ao motor.
4. Puxe algumas vezes, com rapidez, a manopla da partida manual. Puxe apenas 20~30 cm.
Cuidado! Não puxe mais do que 40cm para não quebrar a mola.
5. Assim que o motor estiver funcionando, espere 5~10 segundos e retire o aquecedor de velas.
6. Ande com o modelo 2-3 tanques sem acelerar totalmente. Não faça acelerações abruptas. Passo a passo, feche (aperte) a agulha 1/8 de volta e continue a andar com o modelo com cuidado.
Cuidado! Após cada tanque, espere o motor esfriar naturalmente!
7. Durante o amaciamento, regule a marcha lenta. Para isso use o parafuso da marcha lenta. Fechando, (sentido horário) a rotação aumenta. A marcha lenta ideal fica na metade da distância entre o ponto em que o motor morre e o ponto em que a embreagem engata e o modelo anda. Tente regular a marcha lenta com a menor rotação possível.



A marcha lenta é obtida quando o volante está girando enquanto o sino da embreagem permanece estático.

8. Medir a temperatura da área próxima a vela, enquanto regula a agulha é a forma mais eficiente de achar a posição ideal. O termômetro Kyosho No.36207 é ótimo para esse propósito. Tenha por meta a temperatura de 120°.
9. Uma vez que a Agulha esteja regulada na posição normal, é hora de regular o Parafuso de Baixa. Pare o modelo e deixe o motor funcionar em marcha lenta. Agora acelere totalmente e observe a fumaça:
 - a. Fumaça branca - a rotação sobe devagar - muito combustível na mistura na marcha lenta. Feche o parafuso (sentido horário) 30°~40° cada vez.
 - b. Fumaça quase inexistente, o motor morre - pouco combustível na marcha lenta. Abra o parafuso (sentido anti-horário) 30°~40° cada vez.

Nota: A posição ideal pode variar dependendo do tipo de vela, do combustível e condições meteorológicas.

A melhor regulagem da agulha deve ficar cerca de 2-1/2 a 3 voltas a partir da posição mais fechada.

Cuidado!

Fechar a agulha demais implica no risco de sérios danos ao motor.

Faça essas regulagens (a partir do passo 8) com o modelo andando! Se as rodas não estiverem no solo o motor será danificado.

● Manutenção

Depois de usar o motor, drene todo o combustível do tanque.

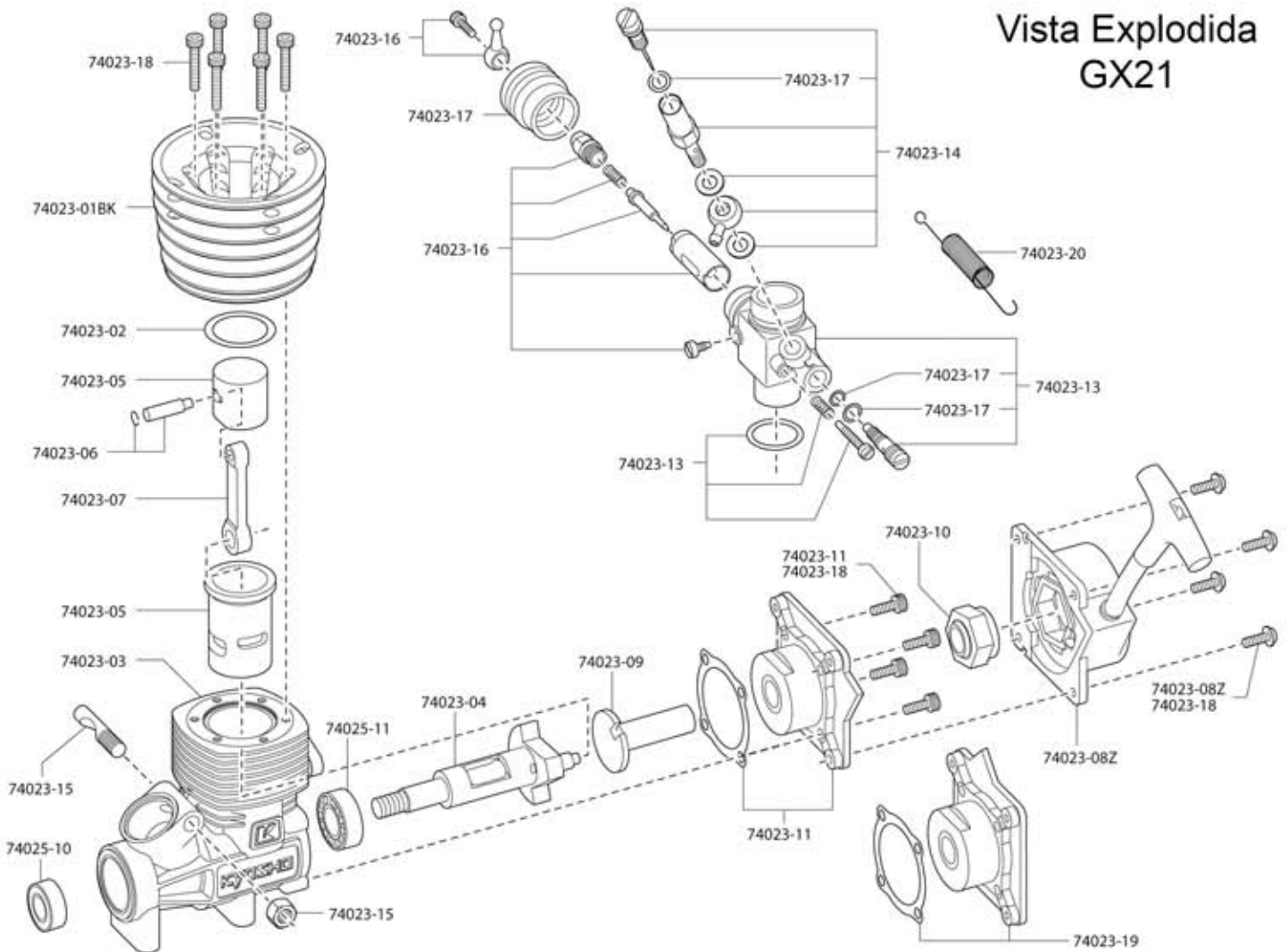
Drene também todo o combustível remanescente dentro do motor. Se você não fizer isso, as partidas se tornarão difíceis.

Limpe as partes externas do motor com metanol e um pincel. Não permita nenhum contato com fogo ou fonte de grande calor. O metanol é altamente inflamável.



**Nunca use gasolina ou tiner para limpar o motor.
Perigo de fogo !**

Vista Explodida GX21



| No. | Nome |
|------------|---------------------------|
| 74023BK | Motor GX21 Cabeçote preto |
| 74023-01BK | Cabeçote preto |
| 74023-02 | Junta cabeçote |
| 74023-03 | Carter |
| 74023-04 | Virabrequim |
| 74023-05 | Conj. Cilindro e Pistão |
| 74023-06 | Pino pistão |
| 74023-07 | Biela |
| 74023-08Z | Partida manual montada |
| 74023-09 | Eixo partida manual |
| 74023-10 | Rolamento partida manual |
| 74023-11 | Suporte partida |
| 74023-12 | Conj. Carburador |
| 74023-13 | Corpo carburador |
| 74023-14 | Aguilha |

| No. | Nome |
|----------|------------------------|
| 74023-15 | Retentor |
| 74023-16 | Conj. Válvula |
| 74023-17 | Conj. Peças carburador |
| 74023-18 | Conj. Parafusos |
| 74023-19 | Suporte da partida |
| 74023-20 | Mola do acelerador |
| 74025-10 | Rolamento dianteiro |
| 74025-11 | Rolamento traseiro |

Importado e Distribuído no Brasil por



Conheça muitos outros produtos em
www.HobbyOne.com.br



HOBBY
ONE

KYOSHO[®]
THE FINEST RADIO CONTROL MODELS

www.HobbyOne.com.br
www.Kyosho.com