

Obrigado por comprar um produto Kyosho.
Antes de começar, leia e entenda esse manual.

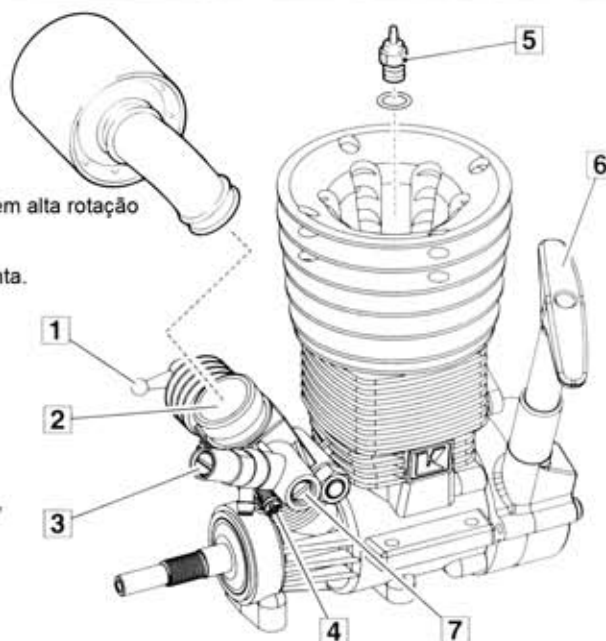
Motor GXR28-SG

KYOSHO
THE FINEST RADIO CONTROL MODELS

Manual de Instruções

No.74026

- 1 Alavanca do Acelerador :** Regula a quantidade de mistura ar x combustível que entra no carburador, controlando a rotação.
- 2 Carburador :** Mistura ar e combustível
- 3 Agulha de Alta :** Regula a quantidade de combustível que entra na mistura, em alta rotação
- 4 Parafuso da Marcha Lenta :** Regula a abertura do carburador em marcha lenta.
- 5 Vela (Glow Plug) :** Dá ignição à mistura ar x combustível dentro do motor.
- 6 Partida manual :** Dá partida no motor.
- 7 Agulha de Baixa :** Regula a quantidade de combustível que entra na mistura, em baixa rotação.



● Equipamentos necessários à partida do motor (não incluídos).

1. Combustível para modelos radiocontrolados, comprado nas lojas de hobby.



Nunca use gasolina, querosene ou álcool. Isso pode causar incêndio !

2. Vela (glow plug) de alto desempenho. No.74904 Glow Plug G
3. Aquecedor para incandescer a vela (glow plug).
4. Chave para remover a Vela, para exame ou troca. No.80164 Chave Cruz (5,5 - 7 - 8 - 10mm)
5. Filtro de Combustível. No.1876

Almotolia para abastecimento rápido.
No.96421B 250cc ou No.96422B 500cc

● Montante

A posição para a montagem do motor no modelo depende em grande parte, do próprio modelo. Para a montagem correta, leia o manual de instruções do modelo.

● Partida e Amaciamento

Regule as posições da Agulha de Alta e da de Baixa para as posições padrões, como mostrado abaixo.

① Agulha de Alta

Abra 3 voltas contadas à partir da posição mais fechada.



② Agulha de Baixa

Aperte para que o espaço seja de 0,5mm, como na figura.



As regulagens (1) e (2) podem variar dependendo do tipo de vela e combustível.



Enquanto o motor estiver quente, toque apenas na agulha. Cuidado para não se queimar.

● Partida e Amaciamento

Para dar partida no motor e amaciá-lo, proceda como descrito a seguir :

1. Certifique-se de que a Agulha de Alta esteja aberta 3 voltas, contadas a partir da posição mais fechada. Abasteça. Mova a Alavanca do Acelerador para a posição mais baixa.

Cuidado : Certifique-se de que não haja partículas estranhas no combustível ou na almotolia, antes de abastecer.

2. Tampe a saída do escapamento com o dedo. Puxe suavemente a Partida Manual. Certifique-se de que o combustível chegue ao Carburador através do tubo.

Cuidado : Perigo de queimadura ! Espere o motor esfriar antes de dar partida.

3. Conecte o Aquecedor de Velas.
4. Puxe a Partida Manual algumas vezes. Puxe apenas 20~30cm.

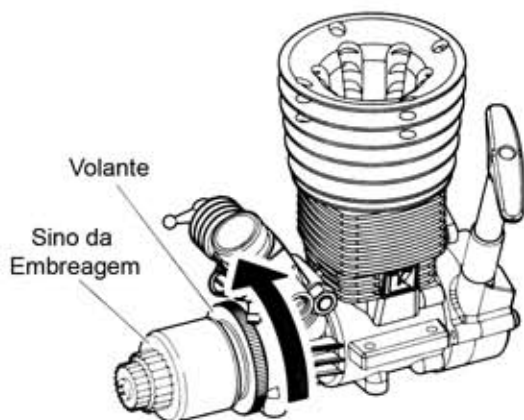
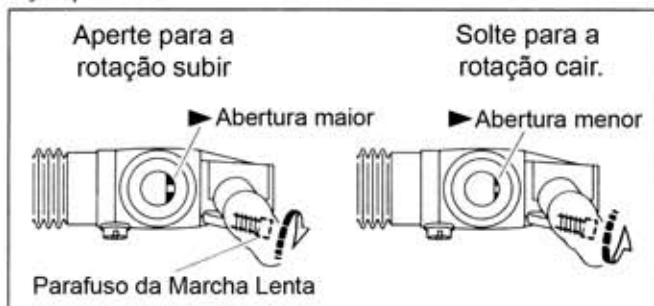
Cuidado : Não puxe mais que 40cm, sob pena de danificar a mola dentro da partida.

5. Uma vez que o motor esteja funcionando, espere 5~10 segundos, para desconectar o aquecedor de velas.

6. Rode o motor 2~3 tanques, sem que a rotação suba totalmente. Não permita que a rotação suba de forma abrupta. Aperte a Agulha de Alta 1/8 de volta e continue andando com o modelo suavemente.

Cuidado : Após cada tanque de combustível, espere o motor esfriar naturalmente.

7. Durante o amaciamento, regule o Parafuso da Marcha Lenta. Fechando (sentido horário), a rotação sobe. Abrindo (sentido anti-horário) a rotação do motor em marcha lenta, diminua. A marcha lenta ideal fica a meio caminho entre a rotação que a embreagem engata e o ponto em que o motor morre. Regule a marcha lenta de forma que tenha a menor rotação possível.



* Com a marcha lenta ideal, o volante gira e o sino da embreagem fica parado.

8. Medir a temperatura na área em torno da vela, enquanto regula a Agulha de Alta, é a melhor maneira de obter a regulagem ideal. O termômetro Kyosho No.36207 é perfeito para isso. A temperatura recomendada é 120°.

9. Assim que a regulagem para operação normal esteja pronta, regule a Agulha de Baixa. Pare o modelo. Acelere de baixa rotação para alta. Observe a fumaça. Se ela for branca e a rotação subir lentamente, a mistura está muito rica em baixa rotação. Para reduzir a quantidade de combustível na mistura, gire aos poucos, a Agulha de Baixa no sentido horário, 30°~40° de cada vez. No caso oposto, se a fumaça é quase invisível e o motor morre, a mistura está muito pobre (pouco combustível). Nesse caso, enriqueça a mistura, girando a Agulha de Baixa no sentido anti-horário 30°~40° de cada vez.

Nota : A regulagem ideal pode variar conforme o tipo de vela, combustível usado e condições meteorológicas. A posição ideal da Agulha de Alta, fica entre 2 1/2 ~3 voltas abertas a partir da posição totalmente fechada.

Advertência ! Fechar demais a Agulha de Alta pode danificar o motor seriamente.

Cuidado ! Faça essas regulagens (a partir de 8) com o modelo andando, para que o motor seja resfriado. O motor pode ser danificado se esses procedimentos forem feitos com as rodas girando livres, longe do solo.

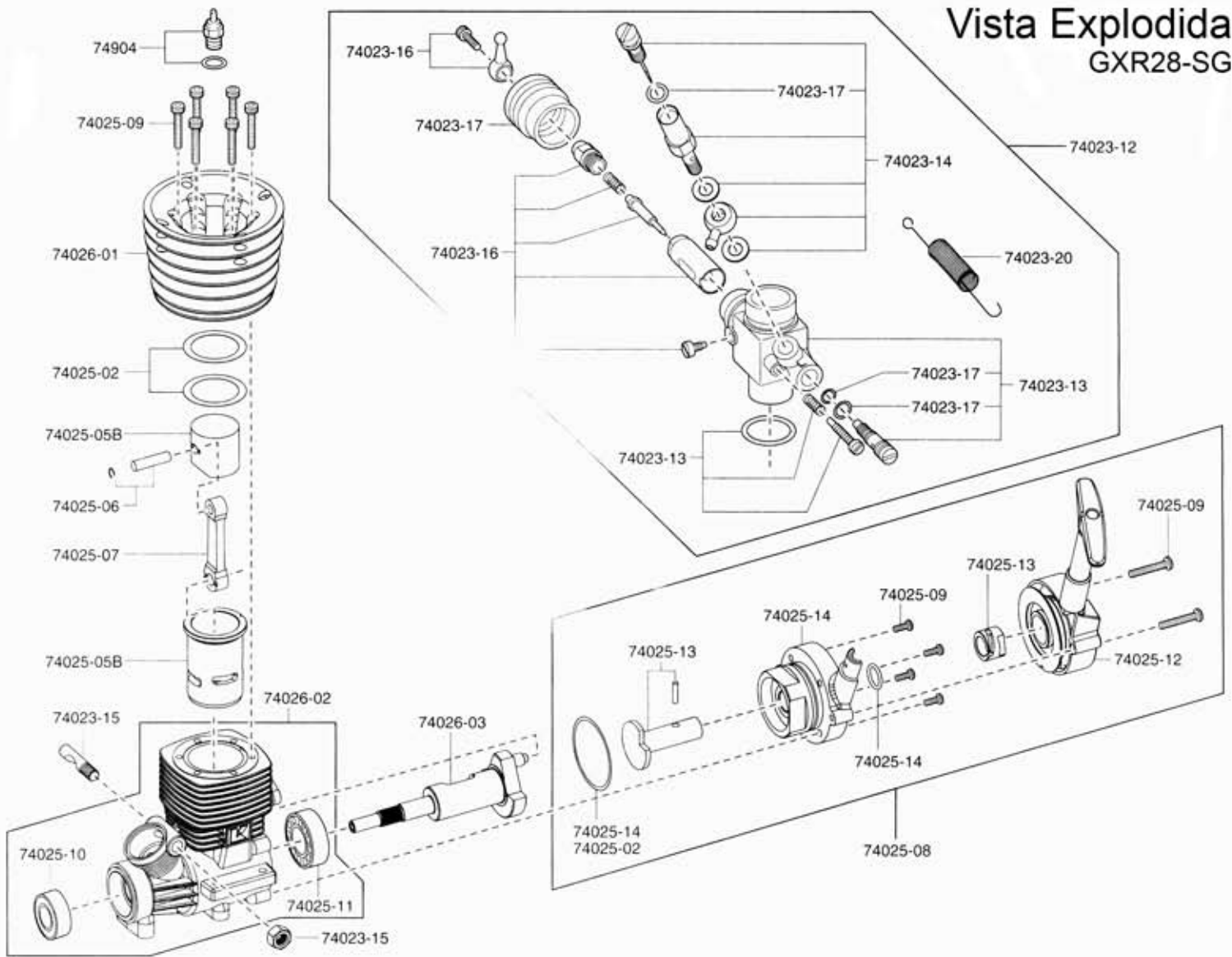
● Manutenção

- * Depois de usar o motor, retire todo o combustível do tanque.
- * Retire também o combustível remanescente dentro do motor. Resto de combustível deixado dentro do motor, dificulta a partida.
- * Limpe o motor por fora, usando metanol e um pincel. Fique longe de fogo ou fontes de calor. Perigo de incêndio.



Nunca use gasolina ou tiner na limpeza. Perigo de fogo !

Vista Explodida GXR28-SG



No.	Nome
74025-02	Junta do Cabeçote
74025-05B	Conjunto Cilindro e Pistão
74025-06	Pino do Pistão
74025-07	Biela
74025-08	Conjunto Partida manual
74025-09	Conjunto parafusos
74025-10	Rolamento externo
74025-11	Rolamento Interno
74025-12	Unidade Partida Manual
74025-13	Eixo da partida
74025-14	Suporte da partida
74026	Motor GXR28-SG
74026-01	Cabeçote
74026-02	Carter
74026-03	Virabrequim

No.	Nome
74023-12	Conjunto carburador deslizante
74023-13	Conjunto caixa do carburador
74023-14	Conjunto agulha
74023-15	Retentor do carburador
74023-16	Conjunto válvula
74023-17	Kit de manutenção
74023-20	Mola de retorno acelerador
74904	Vela (Glow Plug) G

HOBBY
ONE

KYOSHO[®]
THE FINEST RADIO CONTROL MODELS

www.HobbyOne.com.br
www.Kyosho.com